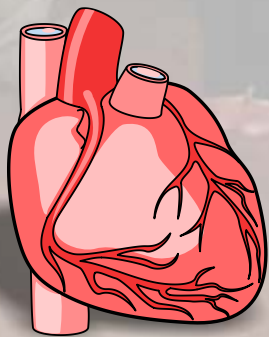




## LA TOMA DE PROTESTA DE LA MESA DIRECTIVA 2005/2006

LA REGULACION DE  
LAS EMPRESAS  
UNA ACCION QUE  
BENEFICIA A TODOS

MALES CARDIACOS  
¿EL MAL DEL EMPRESARIO?



## NORMATIVIDAD Y SEGURIDAD

**CEMENTO**



**CRUZ AZUL**

ARENA  
GRAVA  
TABIQUE ROJO  
TABICON  
VARILLA  
CEMENTO CRUZ AZUL  
MORTERO  
CEMENTO BLANCO  
ANILLOS  
ALAMBRE  
ETC...

MATERIALES HUGO  
AV. 88, COL. LA HIGUERA,  
ATIZAPAN DE ZARAGOZA,  
ESTADO DE MEXICO.

**5822 1073**

**5825 8399**

**25 AÑOS DE  
EXPERIENCIA**

**MATERIALES Y EXCAVACIONES**

**HUGO**



MATERIALES SARY  
AV. CALACOAYA # 3,  
COL. IGNACIO LOPEZ RAYON,  
ATIZAPAN DE ZARAGOZA,  
ESTADO DE MEXICO.

**5398 9309**

MATERIALES LA GLORIETA  
AV. OCEANO PACIFICO L. 47,  
MZA. 46, COL. LOMAS LINDAS,  
ATIZAPAN DE ZARAGOZA,  
ESTADO DE MEXICO

**5824 1889**

NUEVO MILENIO  
AV. EMILIANO ZAPATA  
ESQ. CUAUHTEMOC, COL. 5 DE MAYO,  
ATIZAPAN DE ZARAGOZA,  
ESTADO DE MEXICO

**2164 5417**



**SUMINISTRO INTERNACIONAL DE METALES**

**S.A. DE C.V.**

**COBRE BRONCE ACERO ALUMINIO  
LATON NYLACERO**

**Calidad  
Precio  
Servicio**

**5825 2237, 5825 2238, 5825 2239, 5825 3305, 5824 9056, 5825 4308**

**[www.suministrointernacionaldemetales.com.mx](http://www.suministrointernacionaldemetales.com.mx)**







**CENAT**  
CENTRO EMPRESARIAL Y  
DE NEGOCIOS ATIZAPÁN A.C.

## DIRECTIVA

### PRESIDENTE

Lic. Santos Cruz Abarca

### VICEPRESIDENTE

Ing. Rafael Chávez Valdez

### SECRETARIO

Ing. Moisés Hernández Gómez

### TESORERO

C.P. Carlos Sánchez Castelló

## CONSEJO EDITORIAL

### EDITOR

L.P. Carlos A. Palma Ramírez

### COORDINADOR

Lic. Santos Cruz Abarca

### VOCALES

Sr. Carlos Rdguez. Marmolejo  
Lic. Julio Rivadeneyra de Alba  
Vianey Cerezo Rodríguez

## BOLETÍN CENAT

Es una publicación del Centro  
Empresarial y de Negocios  
Atizapán A.C.

Av. Océano Pacífico N° 114,  
Col. Lomas Lindas, Atizapán  
de Zaragoza, Edo. De Méx.

5825 2237, 5825 2238

Y 5825 2239

www.cenat.org.mx

## BOLETÍN,

Es una publicación al servicio  
de los socios de CENAT, las  
ideas expuestas por los  
colaboradores no  
corresponden necesariamente  
al pensamiento de CENAT.

## DISEÑO

L.P. Carlos A. Palma Ramírez

## REALIZACIÓN

DESPACHO CREATIVO  
cpalma@cablevision.net.mx

## TIRAJE

500 Ejemplares

# REGULARIZACION DE EMPRESAS EN BENEFICIO DE TODOS

La regulación de las empresas es un tema que sigue siendo polémico año tras año, existen muchos empresarios, que están trabajando en la clandestinidad, a puerta cerrada, evitando en lo posible cualquier roce con las autoridades de nuestro municipio y hasta de nuestro estado, a las autoridades federales no se les puede evitar, pero aún así, prefieren evitar ser detectados por cualquier tipo de inspectores, cuando al fin las empresas son detectadas, y han trabajado durante mucho tiempo, a veces durante años, prefieren arreglarse mediante métodos irregulares, ya que las multas, los recargos, y las corruptelas, vacían el bolsillo, prefiriendo desaparecer en algunas ocasiones y reaparecer en las mismas condiciones en otro lado. Es por eso que en el CENAT, estamos haciendo un esfuerzo para convencer a las autoridades que inicien una campaña de regularización de empresas, en la que permitan a estos empresarios estar conforme a lo que la ley pide, sin tener que pagar cuotas que lesionen gravemente a la economía de estas empresas, las cuales brindan trabajo a cientos de atizapenses, y que si no cuidamos su situación, desaparecerán llevándose sus empleos y sus impuestos a otro municipio, en donde si les den la oportunidad que necesitan, atención, las empresas no van a desaparecer, los empresarios no se van a deshacer de su patrimonio, simplemente se lo van a llevar a otro lado en donde será más fácil que lo instalen, existen en la actualidad municipios en donde están regalando prácticamente el espacio, con todas las facilidades, e incluso con las instalaciones industriales requeridas para el buen funcionamiento de ellas, no obliguemos a nuestros empresarios a irse, más bien brindémosles la oportunidad de estar bien, en beneficio de ellos, de nuestro municipio y de sus habitantes.



Lic. Santos Cruz Abarca,  
Director General de  
Comercializadora Cobralum.  
Presidente de CENAT para  
el periodo 2005/2006



## Contenido

Directorio	1
Editorial	1
Contenido	1
La Regulación de Empresas	2
Desayuno Normatividad y Seguridad	7
Toma de Protesta de la Nueva	8
Mesa Directiva 2005/2006	
Invitación a CENAT para	
Aportar Ideas al Futuro Gobernador	10
Alerta por las Tarjetas de Crédito	11
Actividades de la DGDE	12
Problemas del Corazon	15

# LA REGULACION DE EMPRESAS



Conferencia Magistral dictada por el Lic. Santos Cruz Abarca, Presidente de CENAT, ante la asamblea del día 12 de Abril de 2005

Estimados miembros del presidium y compañeros empresarios

Para el CENTRO EMPRESARIAL Y DE NEGOCIOS ATIZAPÁN A.C. es nuevamente un placer recibirlos en un evento mas, reunir en un solo foro a varios directores y coordinadores de área del H. Ayuntamiento, es una tarea que exige de ustedes coordinación y el dar el tiempo necesario para todos nosotros, por lo cual estamos muy agradecidos con ustedes, estas ideas se generan dentro de la mesa 1 comercio y servicios del CONSEJO CONSULTIVO ECONÓMICO MUNICIPAL DE ATIZAPAN, al retomarlas como CENAT, no es sino solo una manera de reconocer el positivismo de las ideas y del trabajo del consejo.

Este evento, tiene como fin el escuchar de ustedes cuales son los requisitos necesarios para regularizar a nuestras empresas, y que ustedes escuchen la problemática que aqueja a cada uno de nosotros en cuanto a este tema tan importante para todos los que vivimos y trabajamos en Atizapán.



## PORQUE ES CUESTION DE TIEMPO



**Sánchez Castelló y Asociados S.C.**  
**Contadores Públicos**

Contabilidad y Asesoría Fiscal.  
Registro en Sistemas Contpaq, Coi, etc.  
Auditorías Fiscales SHCP e IMSS.  
Trámite y Devolución de Impuestos Federales

Elaboración de Pagos Provisionales Vía Internet y tarjeta Tributaria  
Consultoría Administrativa  
Defensa Legal y Fiscal

Paseo de San Francisco n°. 47, Jardines de Atizapán, Atizapán de Zaragoza, Estado de México  
tel/fax: 5825-7977, 5825-9649, 5825-6762, scaya@prodigy.net.mx

En este municipio, se ha concentrado un gran número de viviendas rebasando el equilibrio de un desarrollo armónico por que no se ha dado un crecimiento formal de la industria y el comercio de nuestra entidad. Atizapán de Zaragoza ha dado albergue a innumerables empresas, que como muchas, se iniciaron en el patio trasero y en algunas ocasiones en la sala de una casa, estas empresas, algunas de las cuales tienen ya años de existir, han crecido y formado patrimonios que de manera irregular se han asentado en nuestro municipio, estos empresarios fueron creciendo ha puerta cerrada, sin cuerpo y sin lugar específico, lejos de la tramitación de licencias, permisos, tomas de agua, luz, etc., esas micro y pequeñas empresas estuvieron trabajando al interior de un hogar, motivados por la separación, en muchas ocasiones, del jefe de familia de su empleo, dada las crisis económicas que ha tenido nuestro país en los últimos 28 años ya que desde 1976, Atizapán a tenido un crecimiento poblacional que ha repercutido en la problemática que ahora nos enfrenta.

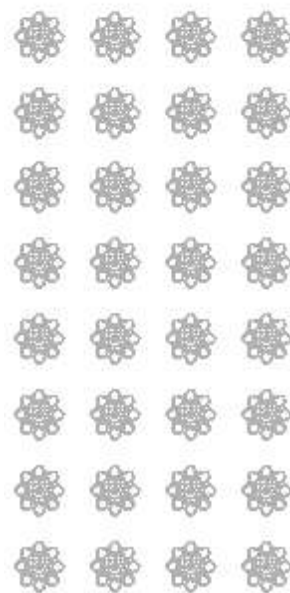
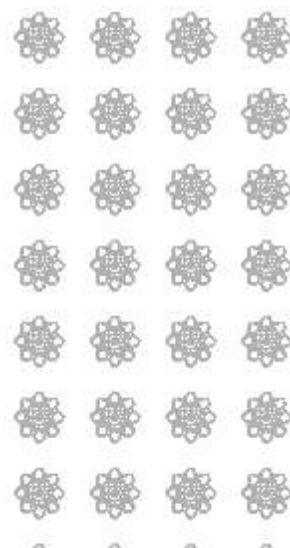
El desempleo, la falta de fuentes de trabajo locales, el problema de tenencia de la tierra y la corrupción imperante en el gobierno, obligaron a esos empresarios, que se habían visto forzados a trabajar en la clandestinidad, a continuar en ella, ya que cuando querían regularizarse, y obtener su licencia de funcionamiento, los trámites, las multas y otros factores, entre ellos la corrupción, obligaban a seguir trabajando de esa manera, así las empresas atizapenses, fueron creciendo a escondidas., en la actualidad, muchas empresas, grandes y pequeñas, se encuentran pagando sus impuestos federales y estatales, y sin embargo no pagan sus impuestos municipales con puntualidad, ya que no tienen regularizadas sus instalaciones por los diferentes motivos arriba expuestos.

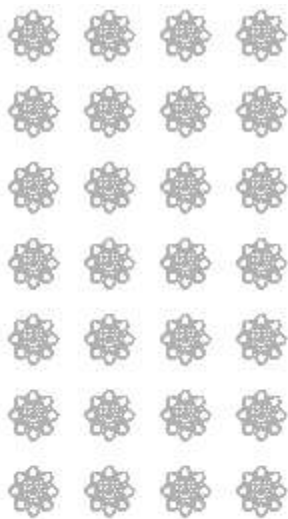
Crear un plan de regularización que permita a las empresas de Atizapán, regularizar su situación, debe ser un objetivo prioritario de la política empresarial del actual ayuntamiento, lo que redundará en beneficio de la población en general, de las empresas y de las arcas municipales en particular.

Para lograr lo anterior, el centro empresarial y de negocios Atizapán, propone a ustedes las siguientes acciones:

1.- ESCUCHAR CON ATENCIÓN A TODAS AQUELLAS EMPRESAS QUE PRESENTEN EN SU PROBLEMÁTICA FALTA DE REGULARIZACIÓN Y DE PAGO, EN PERMISOS, LICENCIAS Y CONTRIBUCIONES EN LA RECAUDACIÓN FISCAL

2.- PROMOVER LA REGULARIZACIÓN DE LAS EMPRESAS QUE ESTÉN DENTRO DE ESTE MARCO





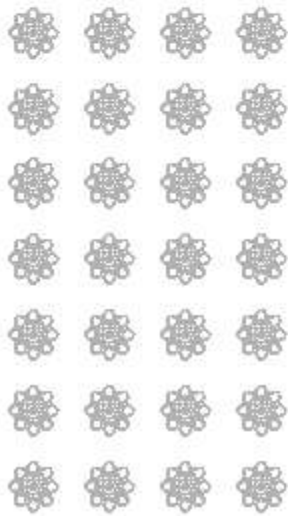
3.- FOMENTAR LA AUTORREGULACIÓN DE LAS EMPRESAS EN UN MARCO QUE PERMITA EL CUMPLIMIENTO DE LA LEY, PROPICIANDO UNA POLÍTICA DE PUERTAS ABIERTAS Y DE CONFIANZA HACIA LAS INSTITUCIONES MUNICIPALES.

4.- REVISAR EN COMPAÑÍA DEL **CAE** LA TRAMITOLOGÍA, QUE EN OCASIONES ES EXCESIVA Y CONTRADICTORIA, QUE ES LA FUENTE DE LA PROBLEMÁTICA CAUSA DE ESTE ANÁLISIS, Y QUE EN OCASIONES, FOMENTA LA CORRUPCIÓN TENEMOS QUE ENTENDER QUE ATIZAPÁN ES UN MUNICIPIO EN DONDE AFLUYEN DIVERSOS NIVELES ECONÓMICOS POBLACIONALES, Y QUE AL FALTARLES, MUCHAS DE LAS VECES, UN EMPLEO QUE LES PERMITA EL SOSTÉN DE SUS FAMILIAS, DECIDEN AUTOEMPLEARSE EN LA DIFERENTES

RAMAS DE LA ECONOMIA, SIENDO LA MÁS DE LAS VECES LA INFORMAL, POR LA FALTA DE APOYO E INCENTIVOS, O EN MUCHOS DE LOS CASOS POR LA EXCESIVA BUROCRACIA EN LO QUE CORRESPONDE A LA APERTURA DE UNA EMPRESA.



5.- REVISAR EL PLAN DE DESARROLLO URBANO MUNICIPAL, YA QUE NO ESTÁ ACORDE CON LAS EXPECTATIVAS DE CRECIMIENTO REAL DEL MUNICIPIO, YA QUE HABLAMOS AÚN DE UN PLAN DE DESARROLLO URBANO, ELABORADO VARIOS AÑOS ATRÁS, LO QUE NO CONCUERDA CON VERTIGINOSO CRECIMIENTO DE LA ENTIDAD



6.- VER A FUTURO LAS EXPECTATIVAS PRESENTES Y FUTURAS EN LO QUE CORRESPONDE A ESPACIOS INDUSTRIALES Y COMERCIALES, ASÍ COMO HACER MÁS EXPEDITA LA TRAMITOLOGÍA EN LO QUE CORRESPONDE A LA APERTURA DE LAS MISMAS, LLEVANDO A CABO UN PROCESO SIMPLIFICADO REAL Y EFECTIVO PARA QUE NO SEA UN OBSTÁCULO AL DESARROLLO DEL MUNICIPIO

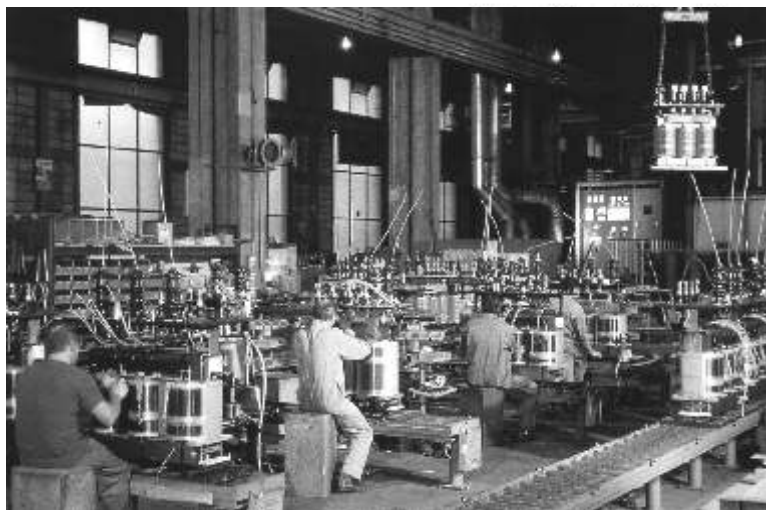
7.- EN VIRTUD DE QUE FALTAN ESPACIOS INDUSTRIALES Y COMERCIALES, DAR FACILIDADES A LAS EMPRESAS, SIN IMPORTAR SI SON MICROS, PEQUEÑAS, MEDIANAS O GRANDES, O SI SON, INDUSTRIALES, COMERCIALES Y DE SERVICIOS, SIEMPRE Y CUANDO SEAN EMPRESAS LIMPIAS, QUE NO GENEREN DAÑO AL MEDIO AMBIENTE, CONSIDERANDO QUE ATIZAPÁN ES UN MUNICIPIO PEQUEÑO

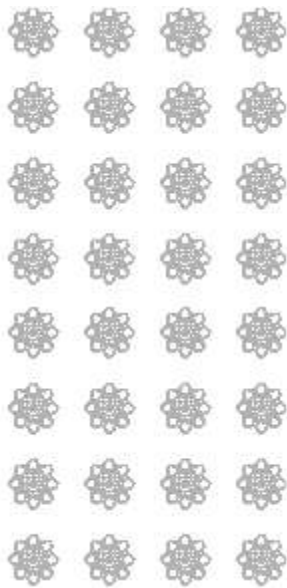
8.- PROMOVER LA PARTICIPACIÓN DE TODOS LOS EMPRESARIOS EN



ESTE PROYECTO, COMPROMETIÉNDOLOS A REGULARIZAR SUS EMPRESAS EN BIEN DE TODOS, COADYUVANDO DE MANERA PROACTIVA CON LAS AUTORIDADES MUNICIPALES COMPROMETIÉNDOSE HA HACER BIEN LAS COSAS Y NO FOMENTAR LA CORRUPCIÓN, POR SU PARTE, EL GOBIERNO DEBERÁ ESTAR EN SINTONÍA PARA NO GENERAR CASOS QUE REDUNDEN EN UNA SITUACIÓN RETROGRADA.

- 9.- CREACIÓN DE UN PROTOCOLO DE APERTURA RÁPIDA, QUE BENEFICIE A LOS PEQUEÑOS INDUSTRIALES, COMERCIANTES Y PRESTADORES DE SERVICIOS, YA QUE ESTADÍSTICAMENTE SE SABE QUE DE CADA 10 EMPRESAS 8 CIERRAN ANTES DE 6 MESES POR FALTA DE CAPITAL.
- 10.- CREACIÓN DE UN COMITÉ MIXTO, QUE PERMITA ESTUDIAR Y DAR SEGUIMIENTO A TODOS LOS CASOS O A UNA MUESTRA ESPECÍFICA DE ELLOS.
- 11.- HOMOLOGACIÓN DE TRÁMITES Y FORMATOS, EN LA ACTUALIDAD EXISTEN VARIAS DEPENDENCIAS Y CADA UNA CON UN FORMATO DIFERENTE Y EN OCASIONES REPETITIVO, PARA LOGRAR LE REGULARIZACIÓN DE UN NEGOCIO O EMPRESA.
- 12.- LA PUBLICACIÓN DE UN INSTRUCTIVO QUE PERMITA GUIAR A LOS EMPRESARIOS EN TODOS LOS PASOS DEL PROCESO, PERMITIÉNDOLES DAR SEGUIMIENTO OPORTUNO A TODAS LAS INSTANCIAS.
- 13.- CREACIÓN DE UN FORMATO ÚNICO QUE ABARQUE TODAS LAS INSTANCIAS DE GOBIERNO SATISFACIENDO LAS NECESIDADES DE TODAS LAS DIRECCIONES INVOLUCRADAS EN EL PROYECTO, ASÍ COMO A LAS INSTITUCIONES EXTERNAS.
- 14.- VINCULACIÓN CON LAS DIFERENTES ASOCIACIONES, PARA CONOCER CASOS CONCRETOS DE EMPRESAS A LAS CUALES SE LES ESTA DIFICULTANDO PESE A SU BUENA ACTITUD CON RESPECTO A LA REGULARIZACIÓN Y APERTURA, PARA EN SU CASO, SUGERIR A LAS DIFERENTES DIRECCIONES GENERALES, Y UN RESULTADO Y DICTAMEN FAVORABLE DE **COPLADEMUN** EN BIEN DE ELLOS Y DE LA COMUNIDAD
- 15.- SUGERIR A LAS ASOCIACIONES INDUSTRIALES Y COMERCIANTES DE





ATIZAPAN, LLEVEN A CABO LAS ACTIVIDADES QUE FOMENTEN LA REGULARIZACION DE SUS EMPRESAS AFILIADAS, DANDO UN BENEFICIO EN PRIMERA INSTANCIA PARA ELLAS, LOGRANDO ASI UN STATUS DE SEGURIDAD Y ESTABILIDAD

Con estas acciones reforzaríamos el espíritu de confianza hacia nuestras autoridades ya que en la actualidad son pocas las empresas que depositan su confianza tanto en las asociaciones como en las autoridades, ya que la falta de un ambiente de confianza que permita un entendimiento eficaz y de trabajo, seguramente sería útil para todos pues si no acordamos dar esa apertura muchos preferirán continuar en la clandestinidad, y en su momento, afrontar la corrupción al fin "QUE EL PRÓXIMO TRIENIO LO ARREGLO"

A manera de reflexión les dejo este pensamiento:

¿QUE DESEAMOS?, ¿ENVIAR AL MAR A NUESTROS INSPECTORES PARA VER SI ES POSIBLE LA CAPTURA DE UNA BUENA PESCA?, O EN SU CASO, ¿COSECHAR EN FORMA SEGURA Y CONSECUTIVA LO QUE SE HA

**DIASA** **DIESEL ASOCIADOS**  
S.A. DE C.V.

**Reparación de Motores: Diesel, Gasolina, Diferenciales Transmisiones, Alargamientos, Acorazados, Maquinaria y Equipo Pesado.**

**LA CALIDAD Y EL SERVICIO ES SU GARANTIA**

San Miguel N°. 14, Col. San Miguel Xochimanga, Atizapán de Zaragoza, Edo. de Méx.  
Tels.: 5370 1640, 5378 4619, Fax.: 5378 4620  
diasalopes@hotmail.com



## DESAYUNO NORMATIVIDAD Y SEGURIDAD



*El Ing. José Aliceda  
Socio CENAT.*



*La concurrencia como  
siempre muy nutrida*



*El Lic. Santos Cruz Abarca, Presidente de  
CENAT, y el Ing. Felipe Vélez Gutierrez, Director  
de Desarrollo Económico y el Ing. Fernando  
Contreras Serrano, Director de SAPASA*

El 12 de Abril de 2005, se llevo a cabo la reunión mensual de CENAT, esta vez el lugar fué el restaurante “El Guero” en Tlalnepantla ahí contamos con la asistencia de los funcionarios del H. Ayuntamiento de Atizapán quienes explicaron a los asistentes cuales son los pasos y requisitos para regularizar las empresas, así como las acciones que se están haciendo para ello por parte de la Dirección de Desarrollo Económico.

Como siempre el evento fué todo un éxito.



*Al centro el Ing. Rafael Chávez Valdéz,  
Vicepresidente de CENAT, junto a  
funcionarios del H. Ayuntamiento*



*EL Ing. Miguel Ángel Rendón de Miviro  
Consultores y su acompañante, a la derecha,  
José Luis Guerrero de Maxifilter*



*Los ingenieros: Víctor López de DIASA  
y Cirilo Guerrero de ATSA*



*EL honorable presidium*



# TOMA DE PROTESTA DE LA MESA DIRECTIVA 2005/2006

El día 12 de febrero de este año, se llevo a cabo la gran asamblea magna de CENAT, en ella se llevo a cabo la toma de protesta de la nueva mesa directiva (misma que se publicó en el número pasado de nuestro boletín), en este gran evento contamos con la asistencia del C. Ing. Salvador Vázquez Herrera, Presidente Municipal Constitucional de Atizapán de Zaragoza, nuestro municipio, quien tomó la protesta a la nueva mesa directiva, contamos también con la presencia de los directores de área y de gran cantidad de socios e invitados.

Desde este medio les deseamos gran éxito a todos ellos.

También en ese evento se entregó un reconocimiento al Ing. Moisés Hernández, de Grupo Hego por premio a la calidad.

*Contamos con la presencia de diferentes Directores de Área del H. Ayuntamiento.*



*El Ing. Felipe Vélez, Director de Desarrollo Económico, se dirige a la asamblea*



*El Ing. Moisés Hernández de Grupo Hego muestra su reconocimiento*



*En la mesa de honor La Diputada Patricia Flores, El Lic. Santos Cruz y El Ing. Salvador Vázquez, Presidente Municipal de Atizapán.*



*El Ing. Eduardo Reyes, Expresidente, agradece el apoyo de la asamblea durante su gestión*



*El Lic. Ernesto Guerrero Zarco, Vicepresidente del Consejo Consultivo Económico de Atizapán, felicita a la nueva mesa directiva.*



*El Presidente Municipal de Atizapán, Toma la protesta a la nueva mesa directiva de CENAT.*



*El Ing. Salvador Vázquez Herrera, Presidente Municipal de Atizapán, se dirige a la asamblea.*



*De izquierda a derecha los Ingenieros Eduardo Reyes, Felipe Vélez y Rafael Chávez*



*El Lic. Santos Cruz, y el Ing. Vázquez Herrera, intercambian opiniones*



*El Lic. Santos Cruz Abarca, da a conocer su plan de trabajo para el periodo 2005/2006.*



*El Ing. Salvador Vázquez Herrera, clausura solemnemente el evento.*



## CENAT ASISTE A DOS INVITACIONES PARA APORTAR IDEAS Y SUGERENCIAS

El CENTRO EMPRESARIAL Y DE NEGOCIOS ATIZAPAN A.C., dentro de las actividades que está desarrollando en la búsqueda de la regularización empresarial, atendió la invitación del Comité Cívico Ciudadano para dictar una conferencia magistral con el tema "Regularización Empresarial", este evento se efectuó dentro de el ciclo de conferencias que el comité organizó en el Hotel Crowne Plaza Lancaster en Tlalnepantla el día 16 de Abril de este año, junto a destacados personajes de la industria y el comercio nacional y mundial.



*El Lic. Santos Cruz Abarca, Presidente de CENAT dictando la conferencia "Regularización Empresarial"*



*Patrick A. Rider, Presidente de "The Everest Group", con el tema de la inversión extranjera en México*



*Dos aspectos de los Salones de conferencias.*



Esta misma conferencia se dictó en el restaurante "Los hijos de Juan" en Atizapán de Zaragoza ante integrantes de la fundación Luis Donaldo Colosio una semana después.



Esto es una muestra de que CENAT está trabajando para y por los empresarios de nuestra entidad.

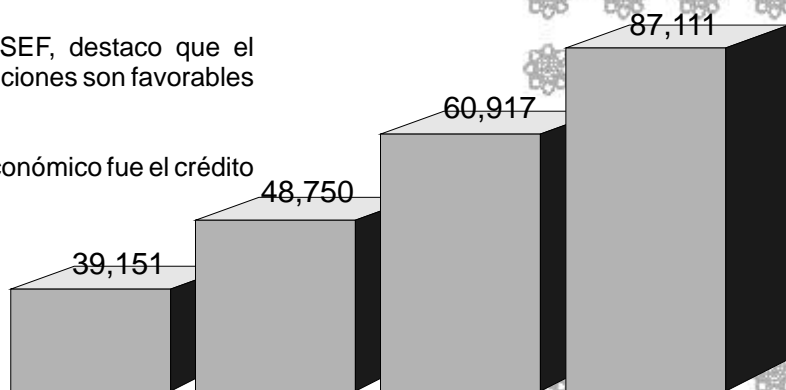
# ALERTA POR TARJETAS DE CREDITO

La Comisión Nacional para la Protección y Defensa de los Servicios Financieros (CONDUSEF) alertó sobre el incremento de las tasas que cobran los bancos por el uso del dinero plástico, y sugirió a la población abstenerse de financiarse con tarjeta de crédito.

Oscar Levín Coppel, presidente de la CONDUSEF, destacó que el financiamiento en México todavía es caro, pero las condiciones son favorables para los préstamos automotrices e hipotecarios.

Hasta febrero, el principal motor del crecimiento económico fue el crédito al consumo.

Datos del Banco de México revelaron que el saldo de la cartera vigente ascendió a 715 mil millones de pesos, de los cuales 178 mil 581 millones corresponden a préstamos al consumo; 51% de este monto se financió vía tarjetas de crédito.



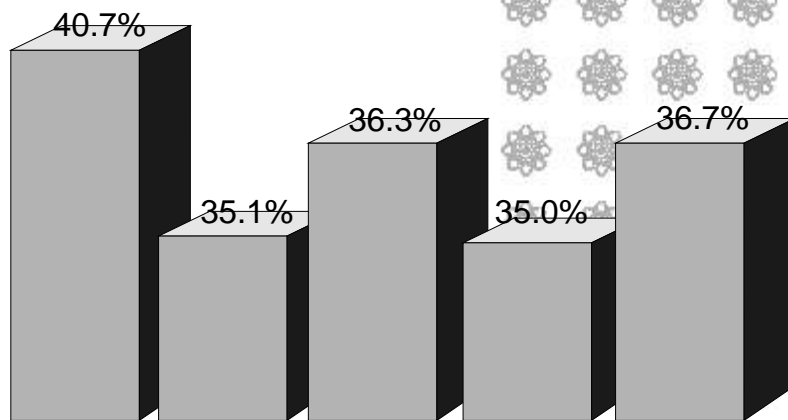
En la Actualidad, la Tasa de Interés Interbancaria de Equilibrio (TIIE) se ubicó en 9.95%, aunque el 5 de abril llegó a 10.01%, el nivel más alto en dos años.

A su vez, los CETES llegaron a 9.64% que es el mayor rango desde 2003. Ambas se utilizan por las instituciones financieras para determinar el nivel de rédito que cobran al usuario.

La propia CONDUSEF precisó que las tasas de interés para tarjeta de crédito rondan entre 35 y 39% anual. Los réditos más elevados los aplica Citibank Clásica con 39.60%, seguida por Bancomer Clásica con 39.07% y Banamex Clásica Mastercard con 39%.

Nathaniel Kart, economista de BBVA-Bancomer, estimó que sí se prevé un aumento en las tasas de interés, derivado principalmente de factores externos; no obstante estas empezarán la curva descendente este mismo año.

Sobre los riesgos de que eventos políticos presionen los réditos, el especialista aceptó que sí hay probabilidades, pero estas serán momentáneas.



Levín Coppel recalcó que este es un buen momento para contratar un crédito para vivienda y auto; sin embargo, ante la posible volatilidad política no es recomendable optar por tarjeta de crédito; "en caso de hacerlo, lo mejor sería liquidar el saldo en la primera mensualidad"....

Año	Tarjetas (Número)	Operaciones promedio al año	Importe promedio anual de operaciones (pesos)
2001	6,080,481	29.3	14,379
2002	7,822,364	27.2	16,238
2003	9,403,201	24.3	14,959
2004	11,649,617	21.3	14,259



# ACTIVIDADES DE LA DIRECCION GENERAL DE DESARROLLO ECONOMICO

Como una distinción a los socios CENAT, la Dirección General de Desarrollo Económico, nos hace llegar un calendario con algunas de las actividades a desarrollar, esperamos que les sea de utilidad.


Abril 28 del 2005.

## Nota Informativa

**Asunto:** Actividades de la Dirección de Desarrollo Económico.

### SUBDIRECCIONES QUE CONFORMAN LA DIRECCIÓN DE DESARROLLO ECONÓMICO

1. Subdirección de Desarrollo Económico.	C. Gerardo Cerezo Rodríguez.
2. Subdirección de Promoción y Fomento.	Profra. Patricia León Sánchez.
3. Subdirección de Desarrollo Empresarial.	



**CON EL SABOR DEL CAMPO**

**Papas Prefritas**

**Verduras Precocidas**

**Fruta**

**Champiñones Rebanados**

**Aceite de Soya**

Calle Puebla N° 8, Col. México Nuevo, Atizapán de Zaragoza, Edo. de Méx. C.P. 52966  
Tels: 5824-1731, Tel/Fax: 5824-1730 [verdealimentos.com.mx](http://verdealimentos.com.mx)



# Desarrollo Económico

Desde las cuales se ofrecen los servicios de:

<b>Centro de Atención Empresarial</b> , con un horario de 08:30 a 14:00 horas lunes a viernes.	Desde el cual se orienta y apoya al empresario en la realización de trámites para la apertura, revalidación o regularización de sus empresas en Licencia Estatal de Uso de Suelo; Visto Bueno de Protección Civil, Autorización de Funcionamiento y Horarios.	Responsable C. Araceli Recio Mendoza.
<b>Consejo Consultivo Económico Municipal</b> , de 09:00 a 18:30 horas lunes a viernes.	Desde el cual se vincula a los actores de la vida económica del municipio y la región con la finalidad de contribuir en el mejoramiento de la economía del Municipio de Atizapán de Zaragoza.	Responsable C. Paulino Ramírez Antonio.
<b>Clave Única de Población, CURP</b> , de 08:30 a 15:00 horas de lunes a viernes.	Este trámite es gratuito y para la población en general.	Responsable C. Patricia San
<b>Servicio Municipal de Empleo</b> , de 09:00 a 15:00 horas de lunes a viernes.	A través de esta área se vincula a los demandantes de empleo con la planta productiva, optimizando recursos.	Responsable C. Karla Raya Ramírez.
<b>Promoción al Crédito</b> , de 08:30 a 18:30 horas de lunes a viernes.	Canalización de créditos.	Responsable Lic. Guadalupe Sánchez Hernández.
<b>Estudios Económicos</b> , de 08:30 a 18:30 horas de lunes a viernes.	En esta área se realizan las actividades siguientes: Boletín Económico el cual es enviado a los empresarios de la Localidad. Indicadores Económicos. Cuaderno Estadístico Municipal. Encuentros Económicos con diversos temas. Conferencias con temas fiscales. Video Promocional del Municipio. Folletos de (Inversión) y de (Información Socioeconómica). Fomento a la Competitividad con Calidad (Apoyo a la Certificación ISO-9000).	Responsable Lic. Nancy Hernández Bobadilla.

Apoyos de las diferentes dependencias Federales, Estatales y Municipales, como es: CONACYT; NAFINSA; Secretaría de Economía; BANCOMEXT; etc.

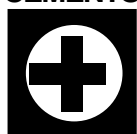
Entre estos servicios encontramos: Cursos, Capacitación Empresarial, Créditos; Ferias Comerciales e Industriales; entre otros.

Próximos eventos:



Feria de Empleo	Mayo 18 del 2005	Explanada del Palacio Municipal.	De 09:00 a 15:00 horas	
Oportunidades de Negocios en la República China	Mayo 24 del 2005,	Club de Golf Vallescondido	08:30 horas.	
Segunda Sesión Plenaria Ordinaria del Consejo Consultivo Económico Municipal	Mayo 31 del 2005,	Club de Golf Vallescondido	08:30 horas	Ponencia sobre el <b>Acuerdo de Asociación Económica México Japón.</b>
Encuentro Económico "México y su Nueva Cultura Empresarial.	Junio 7 del 2005.	UNITEC	14:30 horas	

CEMENTO



CRUZ AZUL

## ACEROS Y CEMENTOS SAMA

DISTRIBUIDOR AUTORIZADO DE CEMENTOS CRUZ AZUL

TABICON  
TABIQUE ROJO  
CALIDRA  
YESO  
MORTERO  
CERO FINO  
PEGAZULEJO CRUZ  
AZUL  
VARILLA  
ALAMBRON  
ALAMBRE

ESTRIBOS  
ARMEX  
MALLA ELECTRO-  
SOLDADA  
CLAVO  
ARENA  
GRAVA  
GRANZON  
MATERIAL DE  
PLOMERIA  
MATERIAL ELECTRICO

PIONEROS DEL COOPERATIVISMO N°. 195,  
COL. MEXICO NUEVO C.P. 52966  
ATIZAPAN DE ZARAGOZA, EDO. DE MEX.  
TELS. 5822-8556, FAX. 5822-5317

Fondo PYME, el cual cuenta con los siguientes beneficios económicos para las empresas interesadas en la categoría de creación y fortalecimiento de empresas.

- ☒ Patentes,
- ☒ Modelos de Utilidad,
- ☒ Registro de Marcas,
- ☒ Equipamiento,
- ☒ Avisos Comerciales,
- ☒ Nombres Comerciales,
- ☒ Diseños Industriales,
- ☒ Esquemas de trazado de circuitos integrados,
- ☒ Secretos Industriales,

Para mayores informes respecto a los servicios y eventos, favor de llamar a los teléfonos: 5095 2798, 5095 2787, 5095 2961 y/o 5095 2887.

## PROBLEMAS DEL CORAZON

EL corazón es una de las partes más importantes del mecanismo encargado de distribuir oxígeno a nuestro cuerpo, ya que se encarga de distribuir sangre oxigenada a todas las células.

Durante la vida promedio de un individuo, su corazón late aproximadamente 3 billones de veces, lo cual requiere de un gran abastecimiento de oxígeno. Contrariamente a lo que se piensa comúnmente, el corazón no se oxigena con la sangre que se encuentra en su interior, lo hace a través de una red de arterias (las coronarias) que lo irrigan desde el exterior.

Cuando por algún motivo las células cardíacas reciben menor cantidad de oxígeno de la que requieren, el corazón empieza a funcionar con problemas, lo que puede llevar a una angina de pecho o, en casos extremos, a un infarto agudo al miocardio (conocido también como ataque cardíaco).

Desafortunadamente, en la sociedad moderna los problemas cardíacos se están volviendo un mal común (y un asesino en potencia, ya que ocupa el primer lugar como causante de muertes en adultos), tanto que estamos aprendiendo a verlo como normal. No obstante su generalización existen ciertos factores que propician el desarrollo de este tipo de enfermedades y que pueden ser evitados como:

**Alimentación.-** La ingestión de alimentos con alto contenido de colesterol, así como la comida "chatarra", favorecen la creación de depósitos de colesterol en las arterias, haciéndolas más angostas (en su parte interna) y disminuyendo la cantidad de sangre oxigenada que pasa a través de ellas.



SOLO PARA PERSONAL DEL

**Tec**  
de Monterrey

Vehículos  
Las Alamedas,  
S. A. de C.V.

**Pointe**

15% DE  
ENGANCHE  
Y EL RESTO  
HASTA EN  
24 MESES

**BORA**

INFORMATE  
CON GUSTO TE  
ATENDEREMOS  
1669 6088 1669 6084  
CON CARLOS RODRIGUEZ MARMOLEJO 044 55 8530 2164

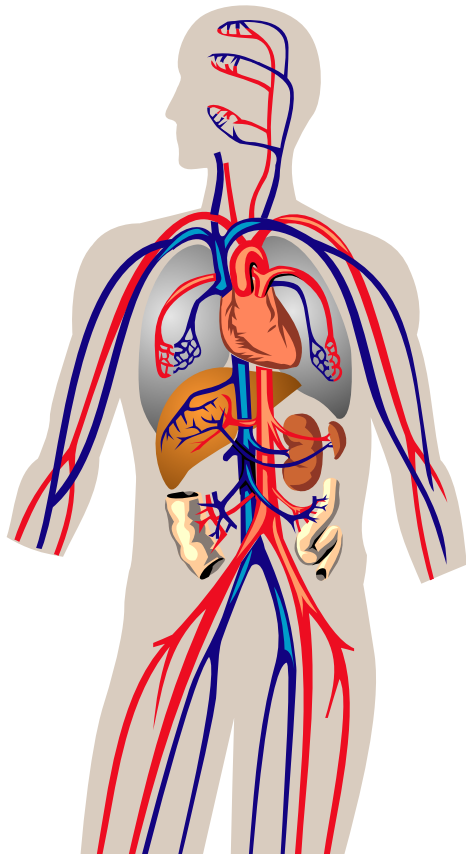
**Tabaquismo.-** Las posibilidades de un fumador de sufrir un infarto son el doble de las de una persona normal, y las de tener un paro cardíaco son el cuádruple, esto también afecta a los que inhalan el humo de otros sin ser fumadores (fumadores pasivos). El dejar de fumar, aún después de años de hacerlo, disminuye grandemente la probabilidad de este tipo de padecimientos.

**Presión Arterial Alta.-** Como cualquier sistema hidráulico que se hace funcionar a presiones anormalmente altas, el sistema circulatorio sufre daños en todas sus partes cuando el individuo sufre de hipertensión arterial crónica.

**Ejercicio.-** Hacer ejercicio incrementa el funcionamiento del corazón y fomenta la creación de rutas alternas de oxigenación, las cuales pueden actuar como ruta secundaria en caso de infarto.







**Peso Corporal.-** La obesidad (cuando un individuo pesa mas del 20% de su peso ideal) favorece el desarrollo de la presión arterial alta, diabetes, etc...

Algunos otros son imposibles de modificar como: la edad (es más común en personas mayores de 45 años), la raza (las personas de color padecen más que los caucásicos), diabetes, antecedentes familiares de enfermedades cardiacas, etc...

## ANGINA DE PECHO.

La angina de pecho es una falla en el abastecimiento de oxígeno de acuerdo a las demandas que presenta el corazón en ese momento, generalmente se debe al endurecimiento de las arterias coronarias, (arteriosclerosis) y a depósitos de colesterol en las mismas. Se produce con más facilidad en momentos de tensión emocional o al realizar ejercicio, ya que es entonces cuando

aumentan las demandas de oxígeno por parte de las células cardiacas y éstas no pueden ser satisfechas debido a que el paso se encuentra parcialmente bloqueado.

**Los síntomas** más comunes en este caso son:

Dolor moderado o fuerte en el pecho. Que aparece generalmente después de realizar ejercicio o experimentar emociones fuertes. El dolor desaparece entre 5 y 15 minutos después de que la víctima se pone en reposo.

Posiblemente se presentan problemas respiratorios, pulso rápido y sudor.

Es común que la víctima refiera antecedentes de problemas cardiacos.

## INFARTO AGUDO AL MIOCARDIO.

Un infarto es la muerte de tejido debido a una oxigenación insuficiente, a diferencia de la angina de pecho, ocurre tanto en pacientes

que efectúan actividad física como en aquellos que se encuentran en reposo. En este caso las arterias que oxigenan el corazón se bloquean totalmente con la consecuente muerte del tejido que se encontraba irrigado por dichos vasos. Las posibilidades de vida del individuo dependen del nivel en que se presente el taponamiento, si se bloquean pequeños vasos, las posibilidades son mayores que cuando se afectan vasos de gran calibre.

**Los signos y síntomas** característicos del ataque cardiaco son:

Dolor opresivo en el pecho que no varía con la respiración o posición; y que se puede irradiar a la parte superior del abdomen, cuello, mandíbula, espalda, brazos, y hombros. En ocasiones el dolor es similar al de una indigestión, lo que hace que el lesionado se tome más tiempo para pedir ayuda.

A diferencia de la angina de pecho, el dolor no desaparece sino que se incrementa.

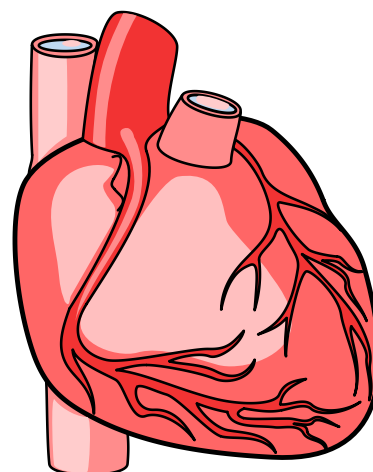
Respiraciones rápidas, ya que el cuerpo trata de enviar la mayor cantidad de oxígeno al corazón.

Piel fría y sudorosa.

Mareo, nausea y vómito.

El individuo suele experimentar la sensación de que va a morir.

Si usted se siente o tiene cualquiera de estas sensaciones o síntomas acuda de inmediato a un médico, es preferible una falsa alarma, a un resultado irremediable o fatal. ¿no lo cree así?







**Grupo Hego Mexicano, S.A. DE C.V.**

**AUXILIARES PARA EL TEÑIDO  
Y ACABADO DE TODAS LAS FIBRAS**

**SUAVIZANTES  
DETERGENTES  
CARRIERS  
LUBRICANTES  
HUMECTANTES  
ANTIQUIEBRES**

**IGUALADORES  
RETARDADORES  
ESTABILIZADORES  
SECUESTRANTES  
DISPERSANTES  
ANTIESPUMANTES**

Luis Lusati N°. 13. Col. México Nuevo, Atizapán de Zaragoza, Edo. de Méx. C.P. 52966  
Tels.: 5825 7093, 5824 7294, Tel./Fax: 5825 2622, ghegomex@prodigy.net.mx



**Cobre**



**Bronce**



**Acero  
Inoxidable**



**Aluminio**



**Latón**



**Comercializadora  
Cobralum S.A. de C.V.**

**Calidad  
Precio  
Servicio**

5825 2237, 5825 2238

5825 2239, 5822 3305

5824 9056, 5825 4308

[www.comercializadora\\_cobralum.com.mx](http://www.comercializadora_cobralum.com.mx)



# NISSAN ESMERALDA



¿Cuándo fue la última vez que te emocionó manejar?

NISSAN **ALTIMA**  
S T/A 2005

Enganche desde **\$ 35,385** con  
mensualidades desde **\$ 5,309**



ALTIMA SE

Aplica con Credinissan, Sujeto a aprobación de crédito. Plan aplica con el 15% de enganche, plazo a 48 meses de \$ 5,309 y 3 pago anuales en el '05 '06 y '07 de \$10,000. No incluye seguro automotriz. Se aplican restricciones. Vigencia al 30 de abril, 2005. Las fotografías son con fines ilustrativos.



**Esmeralda**

Av. Jorge Jiménez Cantú No.5,  
local 1, Zona Esmeralda, Atizapán de  
Zaragoza, Edo. Méx.  
3003-2340.

**Atizapán**

Bld. Adolfo López Mateos 250  
Atizapán de Zaragoza, Edo. de Mex.  
[www.nissanatizapan.com.mx](http://www.nissanatizapan.com.mx)  
[atn\\_clientes@nissanatizapan.com.mx](mailto:atn_clientes@nissanatizapan.com.mx)  
1669-6969